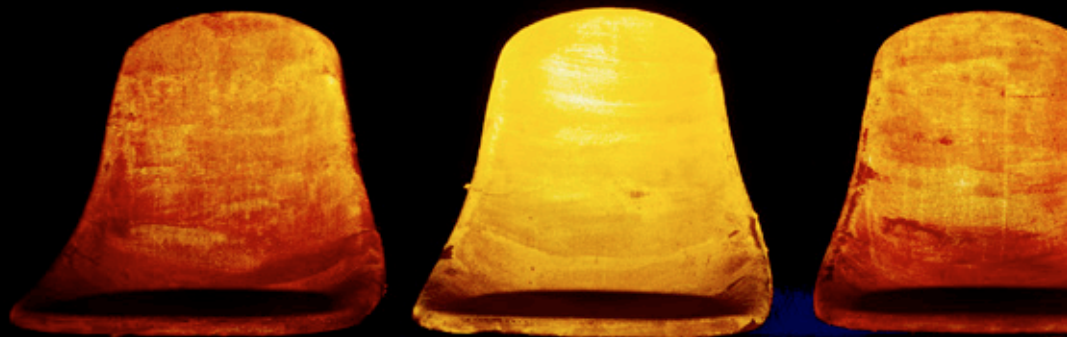




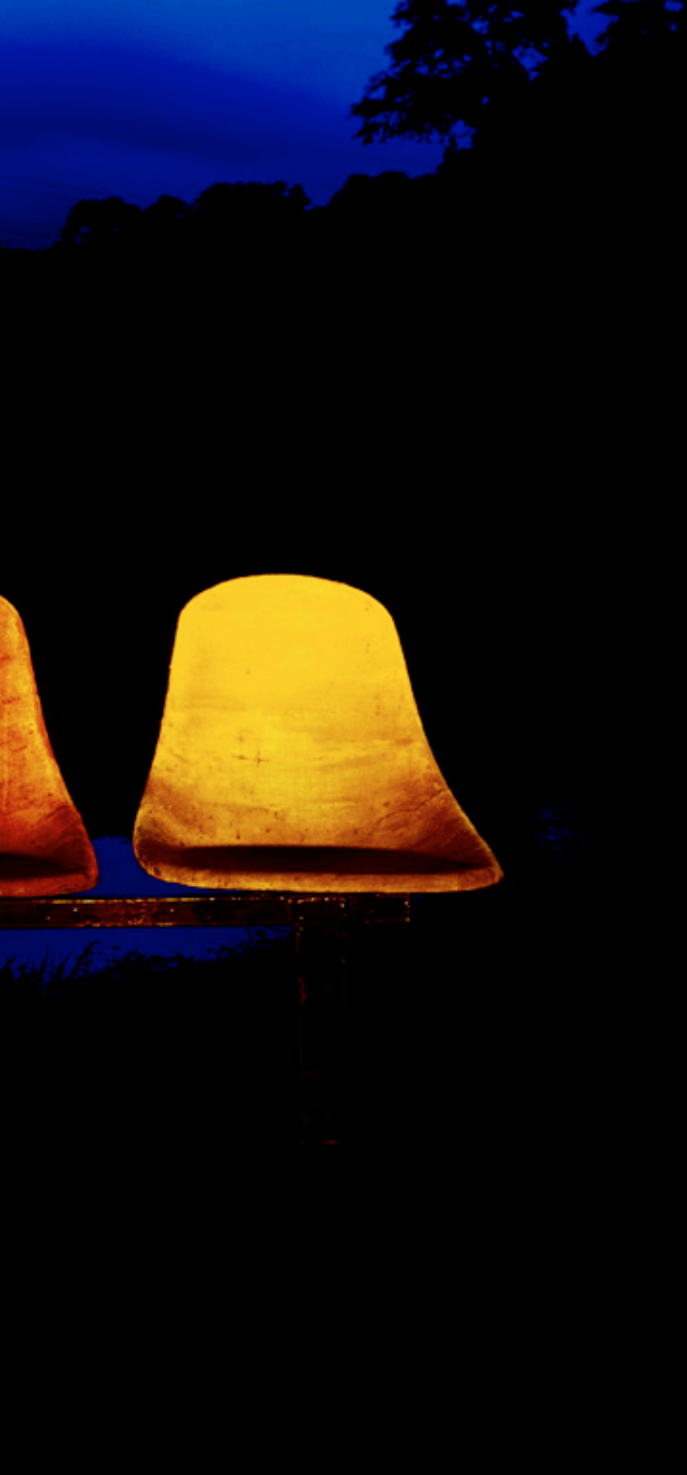
La sola idea de contemplar México a través de la ventanilla [...] era como retirarme de la contemplación de un tesoro resplandeciente que se teme mirar porque contiene demasiadas riquezas y tesoros como para que los ojos, vueltos hacia adentro, puedan verlo de una sola vez. Me sobresalté. Vi ríos de oro cayendo desde el cielo que atravesaban con toda facilidad el techo del pobre coche, que atravesaban con toda facilidad mis ojos y se introducían en mi interior; había oro por todas partes.

Jack Kerouac, *On the Road*, 1951



On the Road [En el camino] (2010)

Reinterpretación de espacios y objetos que remiten al libro homónimo de Jack Kerouac. La artista recolectó desechos en la Ruta 85, por la que autores de la generación Beat viajaron hasta la Ciudad de México. Posteriormente, los ensambló en distintos puntos de la carretera, iluminándolos con los faros de una pick-up.







Kurhirani no ambakiti (quemar al diablo): porque sólo así nos escuchan (2019-2020)
 La ejecución de este tipo de producciones ha sido comunitaria. Las puestas en escena de este proyecto se nutrieron de las narrativas, fuentes documentales y archivos de la comunidad de Arantepacua, Michoacán, en torno al ataque de la policía michoacana ocurrido en 2017. Fotografías: Archivo Consejo Comunal Indígena de Arantepacua 2019-20 y Archivo Auani Pascual.

m



La isla de la fantasía (2013)

Este proyecto es una colaboración con maestros artesanos del municipio de Melchor Ocampo, Estado de México, con quienes se reconstruyeron seis accidentes de aeronaves que sucedieron entre el 2005 y el 2013, y en los que fallecieron distintos funcionarios públicos.

crítica derivada del paso de Alex por Nuevo León, el 1 de julio pasado, así como para evitar mayores daños y proteger a la población, fueron autorizados los primeros 115 millones de pesos del Fonden, a través de la figura de "Apoyos Parciales Inmediatos"; "esto para la realización de los trabajos y acciones más urgentes de los sectores carretero, urbano, hidráulico, salud y vivienda", informó la dependencia en un comunicado.

- Señaló que conforme se identifiquen más acciones de carácter prioritario en

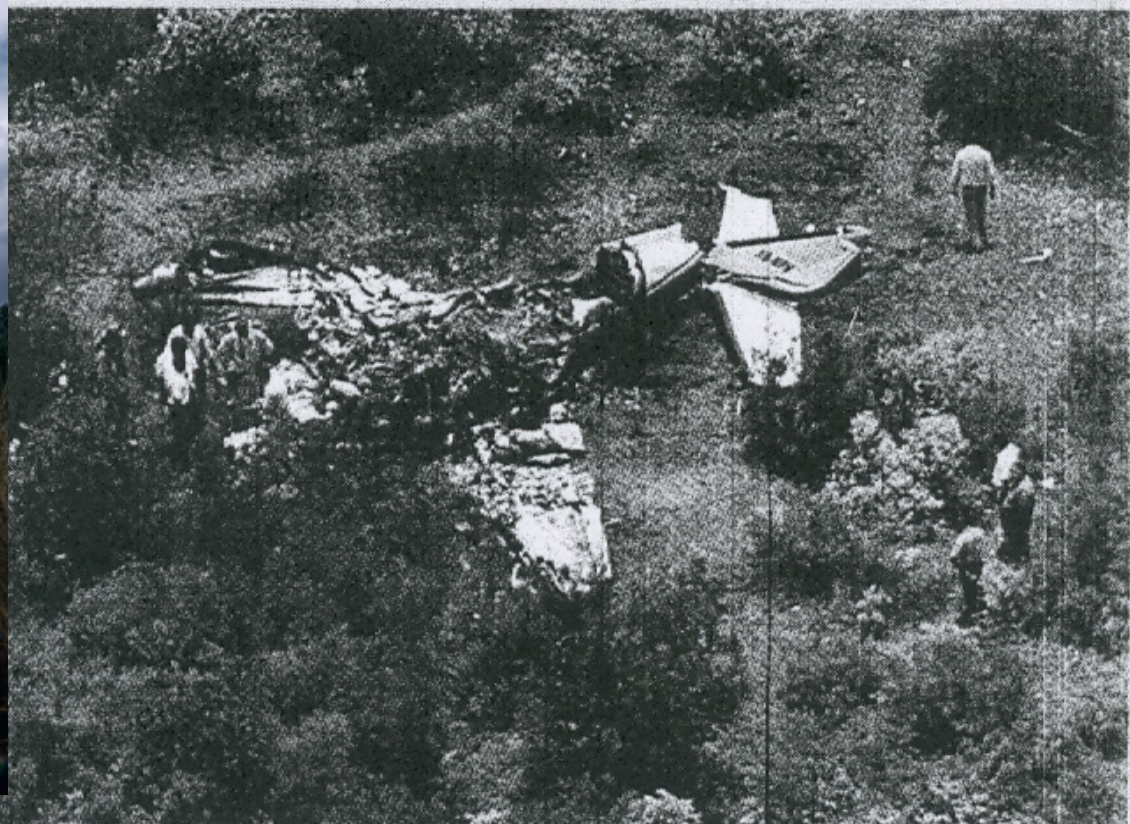


Foto: AP

Cae avioneta en Coahuila y mueren ocho personas

Entre las víctimas
están el alcalde de
Piedras Negras y
funcionarios locales

DR ALMA GUIÑO





9346

MT 224500

WT 61500

GLASS HOPPER 0.0003
WIND SHIELD 0.0003
MOTOR 0.0003



U.S. Customs and
Border Protection

200-100
200-200
200-300











El Juicio Final (2019-2020)

En este trabajo, se actualizó la obra de teatro o auto sacramental homónima escrita en el siglo ^{xvi} por Fray Andrés de Olmos, de acuerdo con las preocupaciones contemporáneas de la población mexicana en el barrio de La Villita, en Chicago.



A Simple Machine [Una máquina simple] (2013)

Intervención arquitectónica en la que se escenificaron las fachadas de dos centros de detención para migrantes. El muro original fue construido y destruido en colaboración con trabajadores migrantes del Centro de Trabajadores de Albany Park, en Chicago.

Demos gracias por nuestra pobreza, dijo el tipo vestido con harapos. Lo vi con este ojo: vagaba por un pueblo de casas chatas, hechas de cemento y ladrillos, entre México y Estados Unidos. Demos gracias por nuestra violencia, dijo, aunque sea estéril como un fantasma, aunque a nada nos conduzca, tampoco estos caminos conducen a ninguna parte. Lo vi con este ojo: gesticulaba sobre un fondo rosado que se resistía al negro, ah, los atardeceres de la frontera, leídos y perdidos para siempre.

Roberto Bolaño, *El gusano*, 1994





Nochixtlán (2017)

Colaboración con la maestra Marcela Ortega para diseñar una serie de textiles que reproducen imágenes de prensa de los enfrentamientos entre fuerzas federales y miembros de la comunidad y del magisterio en Asunción de Nochixtlán, Oaxaca.

Destacan restos de carrocerías quemadas. Fotografías de referencia: 1. Víctor Castillo, 2. Still de video promocional de la Guelaguetza Popular y Magisterial 2016, 3. Saúl Ruiz y Emanuel Cruz.





Furia sin enemigo: zapandukua (2023)

Una analogía aparentemente anacrónica entre el nacimiento violento del volcán con la historia y el presente de México, mediante el uso de técnicas de fabricación artesanal y pirotecnia —en colaboración con los colectivos Artsumex, Pireemar y Pyromartin FX de Tultepec.

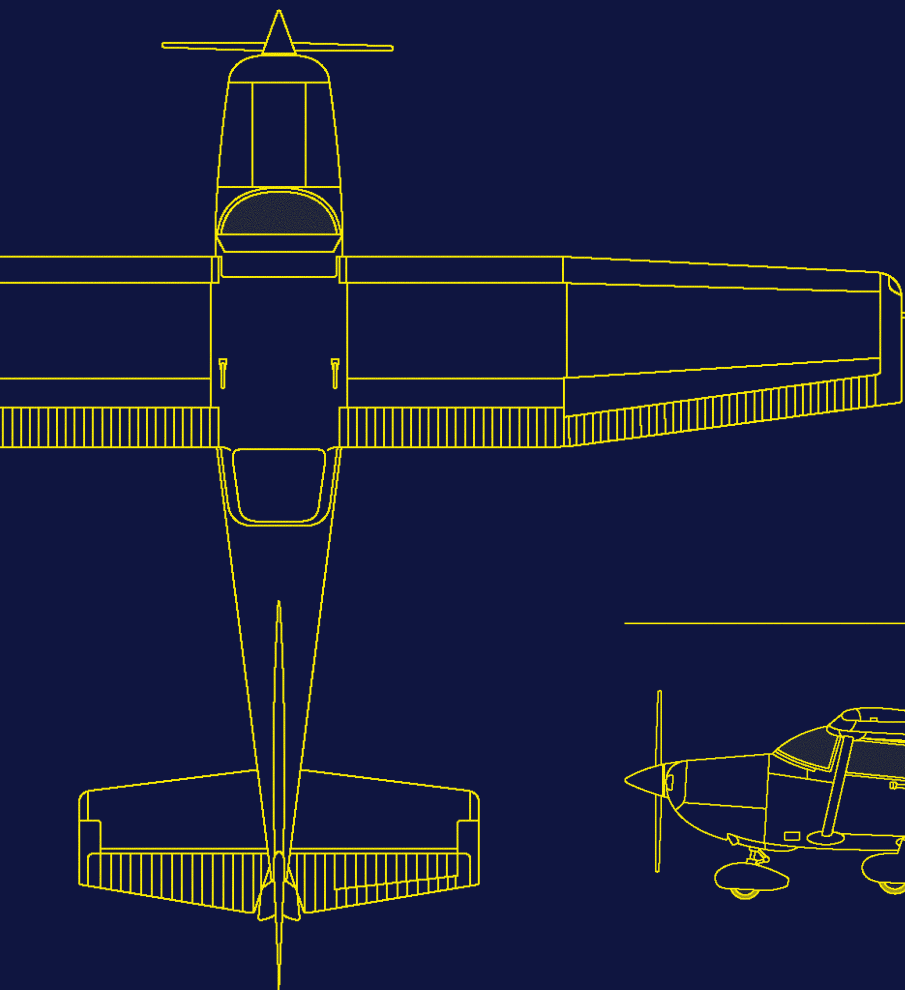


Los ojos de las gentes, todos ellos tienen un terrible, siniestro y tristísimo color rojo. Parecen como ojos de gente perseguida, o como de gente que veló durante noches interminables a un cadáver grande, espeso, material y lleno de extensión. O como de gente que ha llorado tanto. Rojos, llenos de una rabia humilde, de una furia sin esperanza y sin enemigo.

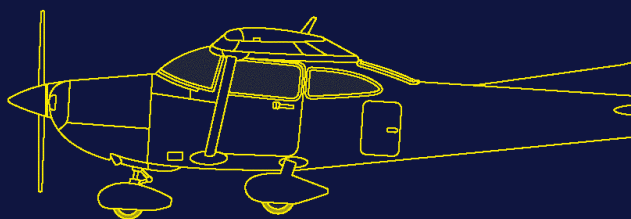
José Revueltas, *Visión del Parícutín*, 1943

PUESTA EN ESCENA

Adela Goldbard



884

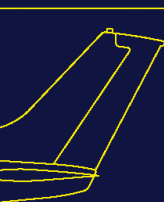


Una característica de un gran número de los proyectos que Adela Goldbard ha efectuado desde el 2010 es la escenificación de espacios, narrativas y eventos de distinta índole. A través de diferentes recursos, la artista ha recreado tanto pasajes literarios como momentos de revuelta social, atentados y accidentes concretos. A partir del 2013, estas puestas en escena han tendido a una mayor complejidad, asistidas de pirotecnia y piezas de cartonería en escala real. Su construcción ha respondido a un trabajo documental por parte de la artista: sus videos replican fuentes fotográficas y grabaciones tomadas de distintos registros, desde canales de noticias hasta contenidos de redes sociales. *Puesta en escena* busca subrayar el carácter escenográfico en varios proyectos de Goldbard y, simultáneamente, apuntar sus procesos de producción que, por lo general, han sido colaborativos y grupales.

Muchos de los proyectos ejecutados por Goldbard dentro de esta línea de investigación toman como fuente a eventos y acciones, generalmente de naturaleza violenta, que han sucedido en México en tiempos recientes. Extraños accidentes o siniestros, explosiones de revuelta social y atentados criminales fueron recreados con cartonería y pirotecnia. A partir del 2018, Goldbard empezó a trabajar de manera más reiterada bajo un modelo que se ha vuelto distintivo de sus proyectos. En estas investigaciones, Goldbard ha optado por centrarse en escenas de estallido social, en línea con una idea de autodeterminación, recreándolos bajo consideraciones grupales o comunitarias. De esta forma articula nuevas narrativas y múltiples imaginarios; las historias se complejizan y proyectan desde distintas perspectivas. Al trabajar junto a diversos tipos de productores, estos proyectos han incluido materiales y prácticas novedosos en su ejecución, como los textiles o la cerámica.

Además de trabajos que aluden a episodios de la historia política y social reciente, *Puesta en escena* también incluye piezas que muestran otros intereses de la artista como su actualización de fuentes literarias, como Jack Kerouac o Silvestre Revueltas, así como su reflexión sobre monumentos o dispositivos arquitectónicos. Este cuerpo de obra, centrado en la fotografía y el video, cuenta con un interés y una práctica en lo escultórico, lo constructivo y escénico. Los proyectos que se presentan en esta exposición señalan ese lado material de las imágenes producidas por la artista y la tensión que contienen a partir de su escala y su factura manual, su naturaleza un tanto efímera. Algunas de estas piezas, inclusive, cuentan con soluciones tridimensionales y de escala arquitectónica que permiten presentar y experimentar algo del carácter escénico de su obra.

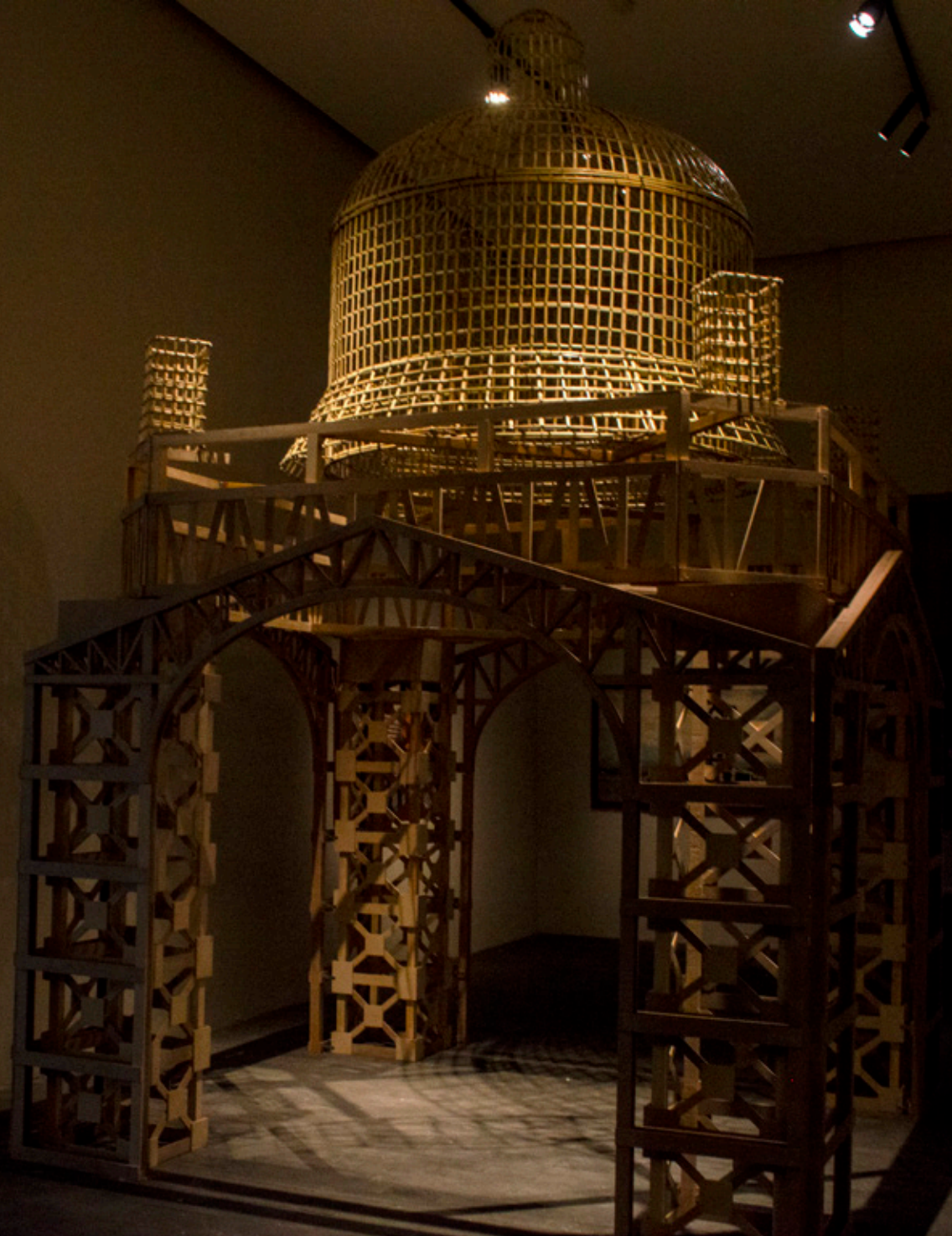
Daniel Garza Usabiaga



285

1097





PUESTA EN ESCENA

Adela Goldbard*

SECRETARÍA DE CULTURA

Alejandra Frausto Guerrero
Secretaria de Cultura

Marina Núñez Bernal
Subsecretaria de Desarrollo Cultural

Manuel Zepeda Mata
Director General de Comunicación Social

CENTRO DE LA IMAGEN

Johan Trujillo Argüelles
Directora

Puesta en escena
Daniel Garza-Usabiaga*
Concepto curatorial

Agradecimientos Institucionales

Centro de las Artes de San Agustín Etla (CaSa)
| Consejo Comunal Indígena de Arantepacua
2019-2021 | Galería Enrique Guerrero | Joyce
Foundation | Rhode Island School of Design
(RISD) | Telpochcalli Community Education
Project TCEP (Chicago).

Particulares




Adán, Beto y Luis Sánchez, Alberto González
Torres, Alfredo González "Cóndor", Ana Laura
Alba, Ariela Goldbard, Arturo Nieto, Auani
Pascual, Carmelo Pallares, Circe Irasema,
Daniela Goldbard, Diego Martínez, Diego
Rosas, Emmanuel Reyes, Enrique Guerrero,
Ercilia Gómez Maqueo †, Esperanza Emiliano,
Francisco Huaroco, Francisco Rosas, Gerardo

Suter, Hadley Austin, Itala Schmetzl, Iván
Ruiz †, Jackie Gongora, Javier León, Jeanette
Rojas Dib, Jesús y Amauri Sanabria, Jorge
López, José Luis Arroyo, Juan Carlos Jiménez,
Juana Morales, Laura González Flores, Lorelei
Stewart, Leonor González, Luis A. Orozco,
Marcela Ortega, marco lópez valenzuela,
María Vázquez, Mariana David, Mary-Jane
Jacob, Melinda Guillén, Mía Khimm, Miguel
Guerrero, Mireya Escalante †, Montserrat
Ortega, Nuria Montiel, Omar Gámez, Osbaldo
Urtado, Paola Dávila, Paulina Ascencio, Pavka
Segura Roberta González, Rogelio Sosa,
Sebastián Rico, Sergio Rodríguez-Blanco,
Victor Martínez Díaz, Víctor Palacios, Vito
Amaro y Waldo Facco.

© 2024, Secretaría de Cultura/
Centro de la Imagen

Centro de la Imagen
Plaza de la Ciudadela 2
Centro Histórico, Cuauhtémoc
06040 Ciudad de México, México

Tel. + 52 55 4155 0850
ci.cultura.gob.mx

 centrodelaimagen.mx
 @cimagen
 @cimagen

*Miembros del Sistema Nacional de Creadores de
Arte, emisión 2021.

Cubiertas: *El rinoceronte de la serie Kurhirani no ambakiti (quemar al diablo): porque sólo así nos escuchan*, 2019-20
Página anterior: *El salón de los pasos perdidos*, 2017

CUADERNILLO 037 | Edición Adela Goldbard, Daniel Garza-Usabiaga Coordinación editorial
Alejandra Pérez Zamudio **Revisión de textos** Gustavo A. Cruz **Diseño** Alfonso Santiago **Cuidado de**
producción Pablo Zepeda Martínez



CENTRO DE LA IMAGEN



SISTEMA DE APOYOS
A LA CREACIÓN Y
PROYECTOS CULTURALES



Este programa es público, ajeno a cualquier partido político. Queda prohibido el uso para fines distintos a los establecidos en el programa.



CULTURA
SECRETARÍA DE CULTURA

[f](#) [t](#) [@](#) [v](#) [gob.mx/cultura](#)